

## 특특뉴스

### 일본 불매운동 소강 국면

지난 7월 1일 한국에 대한 수출 규제에 촉발돼 온라인에서 빠르게 확산했던 일본제품 불매운동이 최근 빠르게 소강 국면에 접어들었다는 분석이 나왔다.

3일 글로벌 정보분석기업 닐슨코리아의 버즈워드(인공망) 자료에 따르면 7월 첫째 주부터 9월 둘째 주까지 11주간 소셜미디어에서는 일본제품 불매 관련 게시글이 88만2,388건 작성됐다. 소셜 미디어 게시글과 포털뉴스 댓글, 온라인 기사까지 합하면 100만 건 이상의 콘텐츠가 생성됐다.

닐슨코리아 버즈워드는 온라인 블로그, 카페, 게시판, 사회관계망서비스(SNS), 포털 뉴스사이트, 댓글, 동영상 사이트 등에서 발생한 게시글을 1일 단위로 실시간 수집해 빠르게 확산하는 온라인 버즈를 분석하는 빅데이터 솔루션이다.

일본제품 불매 관련 게시글 수는 일본의 화이트리스트 제외 결정 직전인 7월 넷째 주 정점을 찍었지만 이후 서서히 감소하며 최근 1만8,000여 건의 게시글만 확인되고 있다. /연합뉴스

## 혁신도시 공공기관 지역인재 채용 외면

광주·전남혁신도시로 이전한 한국문화예술위원회가 전국의 혁신도시 이전 공공기관 가운데 지역인재 채용률이 가장 낮은 것으로 나타났다.

특히 광주·전남혁신도시 공공기관 지역인재 채용률은 21.1%로 전국 평균 23.4% 보다 낮았다.

국회 기획재정위원회 유성업(정읍·고창, 대안정치연대 대표) 의원이 최근 기획재정부로부터 받은 '2018년 혁신도시 이전 기관별 지역인재 채용 현황'에 따르면 전국 혁신도시 이전 공공기관 지역인재 평균 채용률은 23.4%로 조사됐다. 이는 혁신도시 이전 공공기관의 지역인재 채용률이 권

### 나주 혁신도시 이전기관 채용률 21.1%에 그쳐 권장 비율 35% 못미쳐...문화예술위원회 최하위

고사항 35%에 크게 못미치는 수치다.

지역별로 살펴보면, 부산 지역 이전 공공기관의 지역인재 채용률이 각각 19.5%, 19.4%로 가장 낮은 것으로 조사됐다.

기관별로는 대구로 이전한 한국사학진흥재단이 66.7%로 전국에서 가장 높았고 광주·전남으로 이전한 한국

문화예술위원회가 10%로 가장 낮았다

광주·전남혁신도시는 21.1%를 기록했다.

나주 혁신도시로 이전한 공공기관들의 지역인재 채용률을 살펴보면 한국인터넷진흥원 60%, 한국전력거래소 27%, 사립학교교직원연금공단 25%, 한전KDN 25.3%, 한국농수산식품유통공사 22.7%, 한전KPS

21.2%, 한국농어촌공사 21.1%, 한국전력공사 19.5%, 한국문화예술위원회 10% 순이었다.

혁신도시시에는 지역인재 의무 채용률을 대통령령으로 정하게 돼 있다.

이 규정에 따르면 2018년 지역인재 의무 채용률은 18%, 2019년 채용률은 21%로 정해져 있다.

따라서 혁신도시 이전 기관들의 지역인재 채용률이 현행법을 위반한 것은 아니지만 국토균형발전을 위해 비수도권 지방인재의 채용을 35% 권장한 공공기관 인력관리 정책과는 괴리가 있다는 지적이다.

유 의원은 "공공기관의 혁신도시 이

전 사업은 국가균형발전과 지방 활성화 차원에서 이뤄진 대표적인 균등화 정책인데도 불구하고, 지역인재 채용이 4명중 한명도 안 되는 것은 심각한 문제다"며 "지역인재 채용률 35%를 권장하면서, 혁신도시 이전 기업의 지역인재 채용 의무비율을 20%대로 규정하는 것 자체가 정책적 실책이다"고 비판했다.

이어 "기재부는 당초 제도의 취지를 백분 이해하고, 혁신도시 이전 기업뿐 아니라 모든 공공기관의 지역인재 채용이 권고사항대로 이루어지고 있는지 지속적으로 관리 감독해 나가야 한다"고 덧붙였다. /서미애 기자

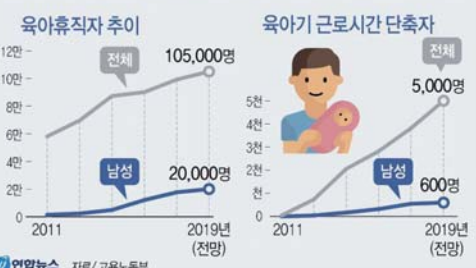
## 그래픽 경제

### 배우자 출산휴가 및 육아기 근로시간 단축 내용

배우자 출산휴가 확대		
현행	개선안	
사용 기간	3~5일 (유급 3일 + 무급 2일)	유급 10일
청구 시기	출산한 날부터 30일 이내	출산한 날부터 90일 이내
분할 사용	원칙적 불가	1회 분할 사용 허용

육아기 근로시간 단축 확대		
현행	개선안	
단축 시간	일 2~5시간 (주 10~25)	일 1~5시간 (주 5~25시간)
정부 지원	통상임금의 80% (월 상한 150만 원) x 근로시간 단축 비율	일 1시간 단축분: 통상임금의 100% (월 상한 200만 원) x 근로시간 단축 비율 나머지 단축분: 현행 수준 유지
분할 사용	육아휴직과 근로시간 단축 함께 1회 허용	육아휴직: 1회 분할 사용 허용 근로시간 단축: 최소 3개월 단위로 자유롭게 분할 가능 (분할 사용 횟수 제한 없음)



'남녀고용평등과 일·가정 양립 지원에 관한 법률(남녀고용평등법)'이 이달부터 시행된다.

배우자 유급 출산휴가가 유급 10일로 늘어난다. 휴가 청구 기간도 출산일로부터 30일에서 90일로 확대됐다. 한차례에 분할 사용도 가능하다.



박상철 광주지방조달청은 지난 2일 화순군 소재 ㈜대호중공업을 방문, 생산시설 등을 둘러보고 현장 애로사항을 청취했다. /광주지방조달청 제공

## 박상철 광주조달청장, 우수 중기 현장방문

### 화순 (주)대호중공업서 지역 중기 애로사항 청취

박상철 광주지방조달청은 지난 2일 화순군 소재 (주)대호중공업을 방문해, 생산시설 등을 둘러보고 현장 애로사항을 청취했다.

이날 방문한 (주)대호중공업은 수처리

장비인 각종 펌프류, 가동보 등을 생산하는 업체인데 특허(리사이클링이 가능한 원심펌프)와 KC인증 등을 취득한 기술혁신형 중소기업으로 기술력을 인정받고 있는 중소기업이다.

박 청장은 "우리경제의 혁신성장과 활력을 위해서는 끊임없는 기술개발을 통해 성장하는 중소기업들이 많아져야 한다"면서 "기술력 있는 도내 중소·벤처기업이 공공조달시장을 통해 판로를 확보하고, 지속 성장할 수 있도록 지원하겠다"고 말했다. /서미애 기자

## 한전 광주전남본부 기술력 빛났다

### 대만 국제발명전시회 금상·특별상 수상

한국전력 광주전남지역본부가 국제발명전시회에서 2관왕을 차지하면서 세계적인 기술력을 인정받았다.

한국전력 광주전남본부는 최근 대만 타이베이 세계무역센터에서 열린 '2019 대만 국제 발명 전시회 (2019 Tiwan Innotech Expo)'에서 금상을 수상했다고 3일 밝혔다.

한전 광주전남은 발명전시회에 '사물인터넷, 빅데이터, 3D 기술 융합형 현

실기반 지능형 전력구관리시스템'을 출품해 우수성을 인정받았다. 이 시스템은 대만발명협회로부터 기술력을 인정받아 '특별상'도 수상했다.

'지능형 전력구 관리시스템'은 지난해 11월 발생한 서울KT 지하통신구 화재 등으로 사회기반시설에 대한 재난대비 시스템 보완 요구 목소리가 커지는 시점에 개발돼 효용 가치가 클 것으로 기대되고 있다. /서미애 기자



한국전력 광주전남본부가 최근 대만 타이베이 세계무역센터에서 열린 '2019대만 국제발명전시회'에서 금상을 수상했다. /한전 광주전남 제공

정상에 우뚝 서다!

열손가락 없는 장애를 딛고 많은 이들에게 용기와 희망을 준 산악인 김홍빈 대장, 그는 우리에게 영원한 '희망의 아이콘'이 되었다. 역경을 딛고 정상을 향한 끝없는 도전정신, 바로 중흥S-클래스의 정신입니다!

히말라야 8000m급 14개 봉우리 중 13번째 봉우리 가셔브롬 I (8068m) 정상에 오른 김홍빈 대장(2019. 7. 7)

www.s-class.co.kr

중흥S-클래스

목포하당지구 중흥S-클래스 센텀뷰    세종시 중흥S-클래스 센텀뷰    광교신도시 중흥S-클래스

**2018 한국건축문화대상 '대통령상 수상'**

- 2017 매일경제 '살기좋은 아파트' 국무총리상 | 한국경제 '주거문화대상' 아파트 대상
- 2016 매일경제 '토목건축기술대상' 건축부문 주거용 최우수상 | 한국경제 '주거문화대상' 브랜드대상
- 2015 대한민국 고효율 친환경 주거 및 건축 기자재 대상 | 매일경제 '살기좋은 아파트' 우수상
- 2014 한국경제 '주거문화대상' 종합대상 | 한국경제 '주거문화대상' 아파트상